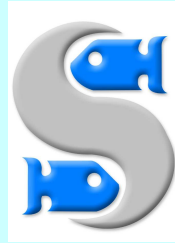


**Servicio Nacional de Pesca
Administración Pesquera**



**Situación Actual de la Mitilicultura
Región de Magallanes y Antártica
Chilena
Análisis Provincial y Comunal**

Patricio Díaz Oyarzún
Punta Arenas, 22 de Enero 2009

Normativa asociada a la
Mtilicultura

Sectorial y Ambiental

(no considera la normativa de
carácter Sanitario)



Normativa de Áreas Autorizadas para el ejercicio de la Acuicultura (Sector Marítimo) AAA



Región de Magallanes y Antártica Chilena

Resolución Subpesca	Publicación Diario Oficial	Publicación Diario Regional	D.S. (M) Min. Defensa Nacional	Publicación Diario Oficial
62/93	01.FEB.93	20.FEB.93	340/94	14.OCT.94
			100/95	17.JUL.95
			330/96	03.ENE.97
			364/04	05.ABR.05
			190/05	14.ENE.06
			503/05	14.ENE.06
			357/06	09.ENE.07
			385/07	29.NOV.07

	Decreto original de las AAA en la XII Región
	Modifica y corrige coordenadas de puntos específicos
	Incorpora sector omitido
	Desafectación de AAA solicitadas por la región.
	Modifica numeración de la cartografía de referencia, reemplaza cartografía.
	Desafectación de AAA por establecimiento del AMCPUM

Reglamento de Concesiones y Autorizaciones de Acuicultura

D.S 290/1993	Modificado por:
	D.S 604/1994
	D.S 257/2001
	D.S 165/2002
	D.S 67/2003
	D.S 164/2003
	D.S 43/2005
	D.S 50/2006



	Establece la documentación técnica y legal a considerar en la recepción de las solicitudes de acuicultura
	Verificación de sobreposición total y/o parcial con una o mas solicitudes y/o concesiones de acuicultura
	Posibilita al solicitante presentar un Informe Profesional respecto de bancos naturales
	Elaboración de planos en base a publicación SHOA N° 3108
	En cartas náuticas sin Referencia Geodésica, las coordenadas de los planos deben ser obtenidas mediante un GPS en Datum WGS-84
	Establece la no acogida de una solicitud si esta se encuentra fuera de las A.A.A
	Si no existen causales de rechazo sectorial, la SSP solicita a Sernapesca Inspección en terreno

Reglamento Ambiental para la Acuicultura (RAMA)



D.S 320/2001	Modificado por :
	D.S. 86/2007

Principales aspectos considerados en este reglamento :

CPS: contiene los antecedentes ambientales del área donde se pretende desarrollar la actividad

Cumplimiento de condiciones sanitarias para los centros de cultivo

Establece la existencia de un Plan de Acción ante Contingencias Ambientales

Establece la existencia de un Plan de acción ante escapes o desprendimientos masivos de ejemplares

Lavado de artes de cultivos deberan realizarse en instalaciones autorizadas con tratamiento de sus efluentes

Los centros de producción extensivos deberán mantener una distancia mínima de 200 metros entre si (ej. Mitílidos)

Los centros de producción extensivos (chorito) deberán mantener una distancia mínima de 400 metros respecto a un sistema de producción intensivo (salmones)

Dichos requisitos no serán Exigibles cuando:

- Entre los limites de la concesión se vea interrumpido por un accidente geográfico.

Todo cultivo cuya alimentación se base exclusivamente de microalgas, exigiendo la distancia mínima de 400 metros.

Decreto 550/92 : Limitación a las áreas de concesiones o autorizaciones respecto de superficie útil de cultivo

Sistema de Cultivo	Superficie Infraestructura Útil/ Superficie agua y fondo
Moluscos suspendidos en Balsas	1:15
Moluscos suspendidos en Líneas	1:50
Moluscos en Parrón o Bandejas	1:4



Ley 19300/ 94 Ley de Bases Generales del Medio ambiente

Decreto 95/01 (Segpres) modifica el Decreto (Segpres) 30/97

Reglamento del Sistema de Evaluación de Impacto Ambiental

Ingresan al SEIA :

Moluscos Filtradores:	Producción anual igual o mayor a 300 t y/o una superficie mayor o igual a 60.000 m2
Otras especies filtradoras cultivo extensivo:	Producción anual igual o mayor a 40 t

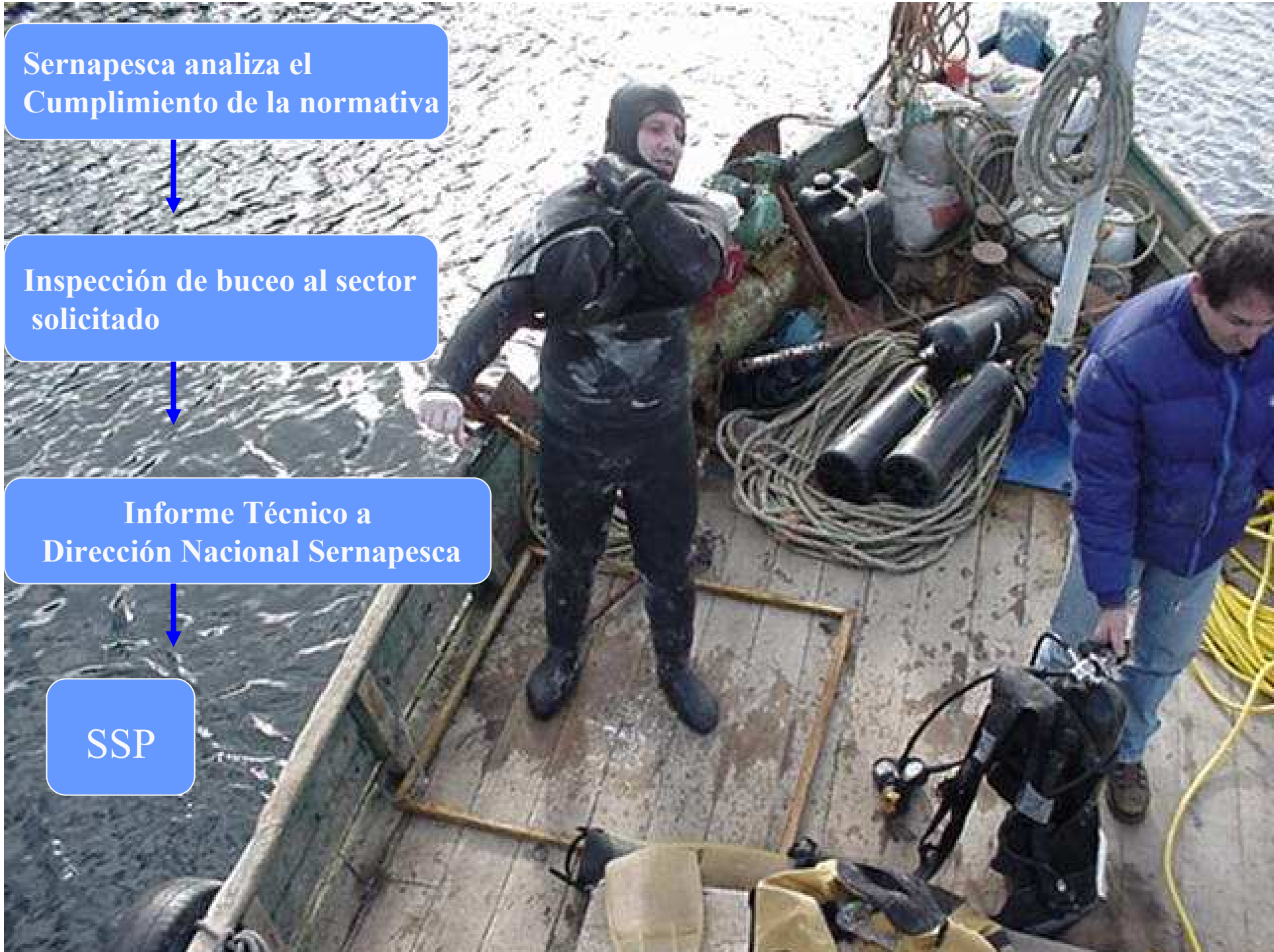




GOBIERNO DE CHILE
SERVICIO NACIONAL DE PESCA

Procedimiento Concesión de Acuicultura





Sernapesca analiza el Cumplimiento de la normativa



Inspección de buceo al sector solicitado



Informe Técnico a Dirección Nacional Sernapesca



SSP

Establece Procedimiento para la entrega de Información de Actividades Pesqueras y Acuicultura

D.S 464/1995	Modificado por:
	D.S 85/2004
	D.S 201/2006

Los Armadores Pesqueros Artesanales e Industriales, Personas Naturales o Jurídicas y Personas que realicen Actividades de Acuicultura, tienen la obligación de informar al Sernapesca las capturas por especies y cosechas de los recursos hidrobiológicos.

En caso de existir discrepancia entre lo informado y lo verificado, se procederá a cursar la infracción correspondiente.



Estado de tramitación de la mitilicultura en la Región de Magallanes y Antártica Chilena

1988 - 2008

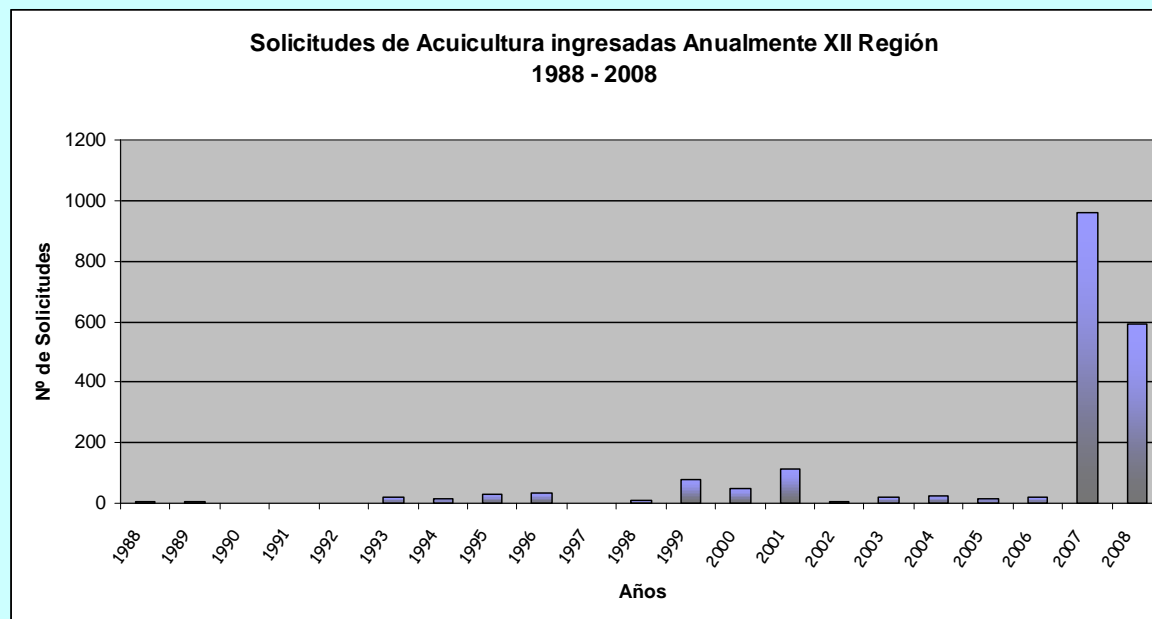




Solicitudes de Acuicultura ingresadas a tramitación en Sernapesca Magallanes y Antártica Chilena años 1988 a 2008

Año	Nº Solicitudes
1988	3
1989	7
1990	1
1991	2
1992	1
1993	21
1994	15
1995	29
1996	32
1997	1
1998	9
1999	80
2000	47
2001	111
2002	3
2003	21
2004	23
2005	16
2006	20
2007	962
2008	593
Total	1997

Total de solicitudes de cultivo tramitadas regionalmente

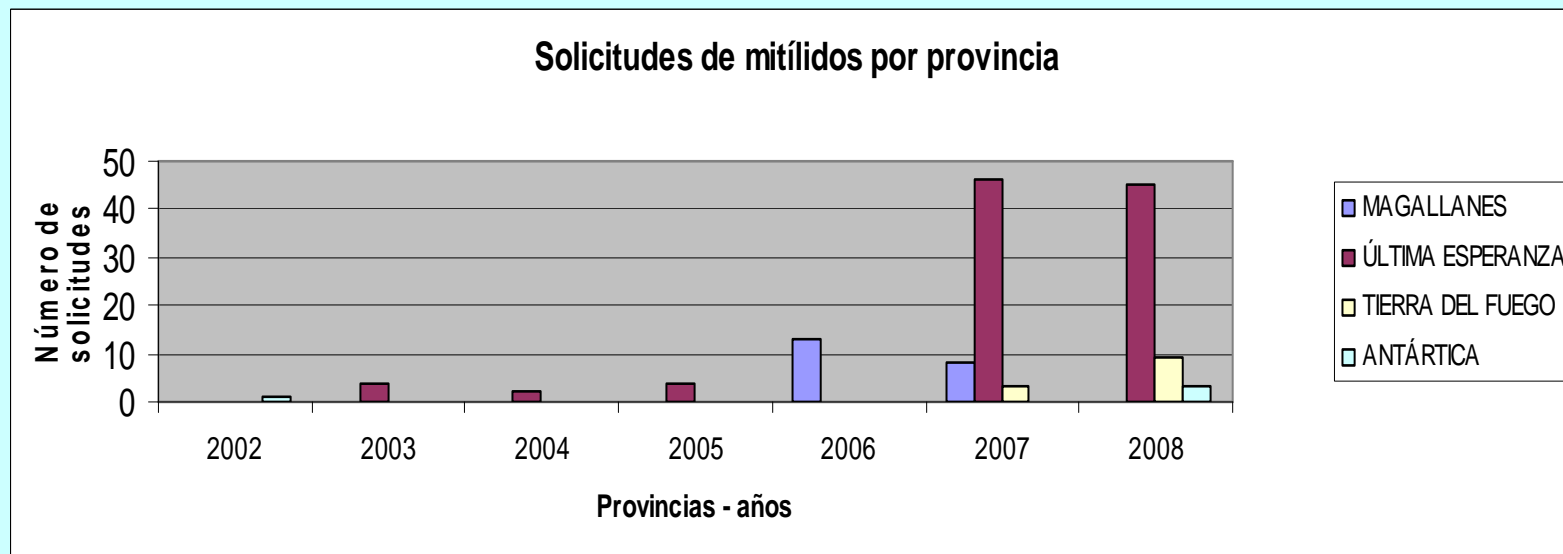


Total de solicitudes de mitílicos tramitadas regionalmente

Nº Solicitudes	Año Tramite
1	2002
4	2003
2	2004
4	2005
13	2006
57	2007
59	2008
140	

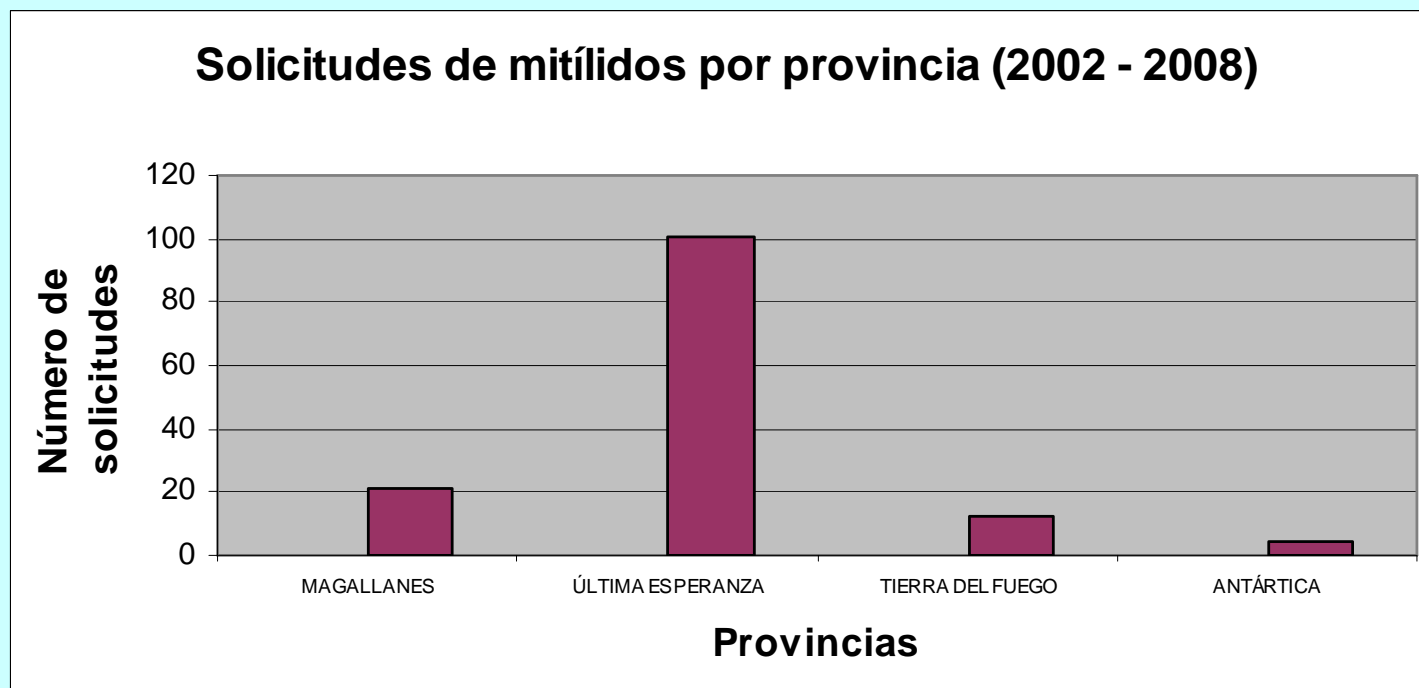
Solicitudes en trámite en la Región de Magallanes y Antártica Chilena, por provincias (2002 a 2008)

	2002	2003	2004	2005	2006	2007	2008
MAGALLANES	0	0	0	0	13	8	0
ÚLTIMA ESPERANZA	0	4	2	4	0	46	45
TIERRA DEL FUEGO	0	0	0	0	0	3	9
ANTÁRTICA	1	0	0	0	0	0	3
	1	4	2	4	13	57	59



Solicitudes en trámite en la Región de Magallanes y Antártica Chilena, por provincias (2002 a 2008)

	Total
MAGALLANES	21
ÚLTIMA ESPERANZA	101
TIERRA DEL FUEGO	12
ANTÁRTICA	4
	140





Concesiones otorgadas



Solicitudes en trámite

Áreas de interés de la mitilicultura en la XII Región a Enero de 2009

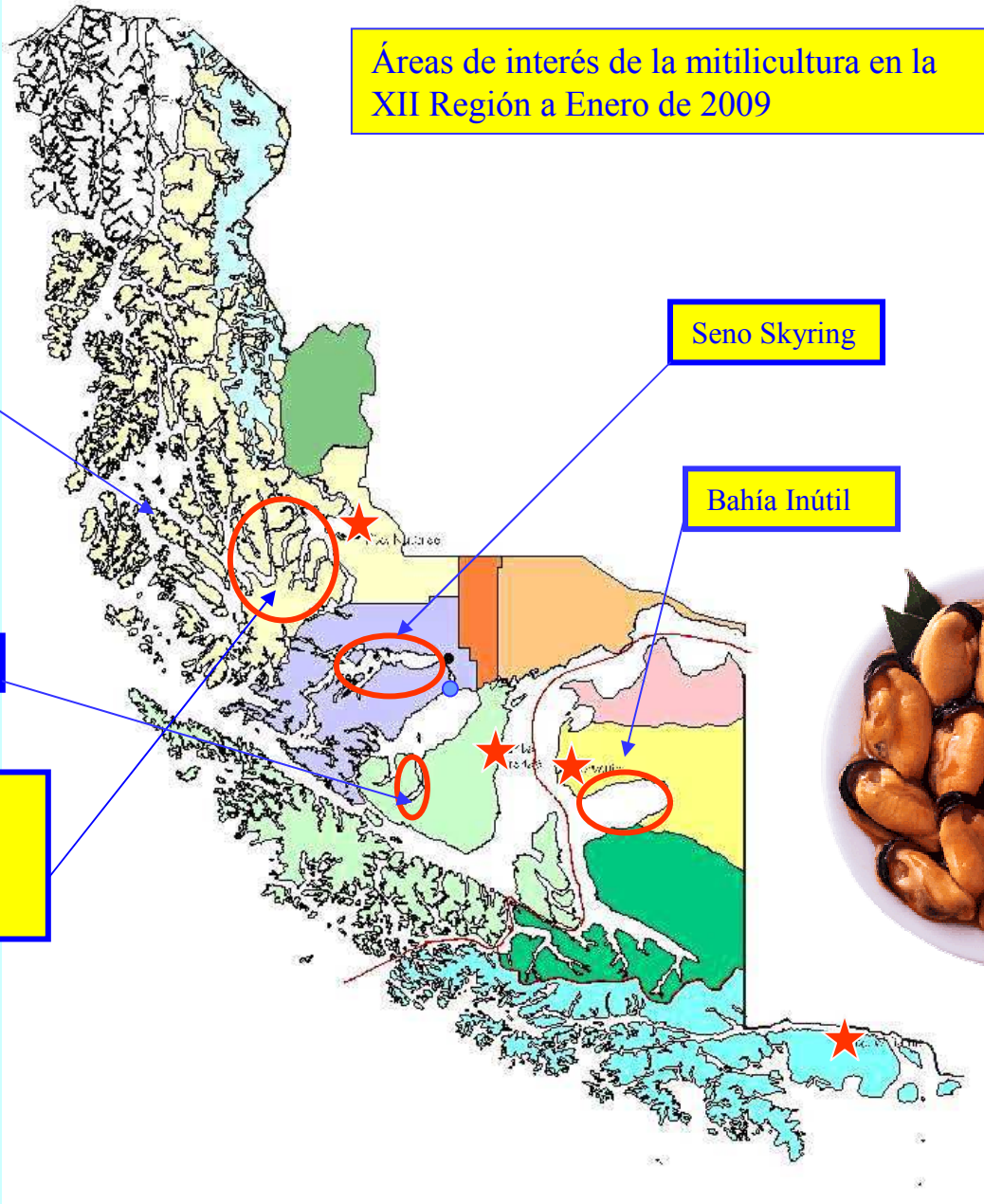
Sector Puerto Natales

Seno Skyring

Bahía Inútil

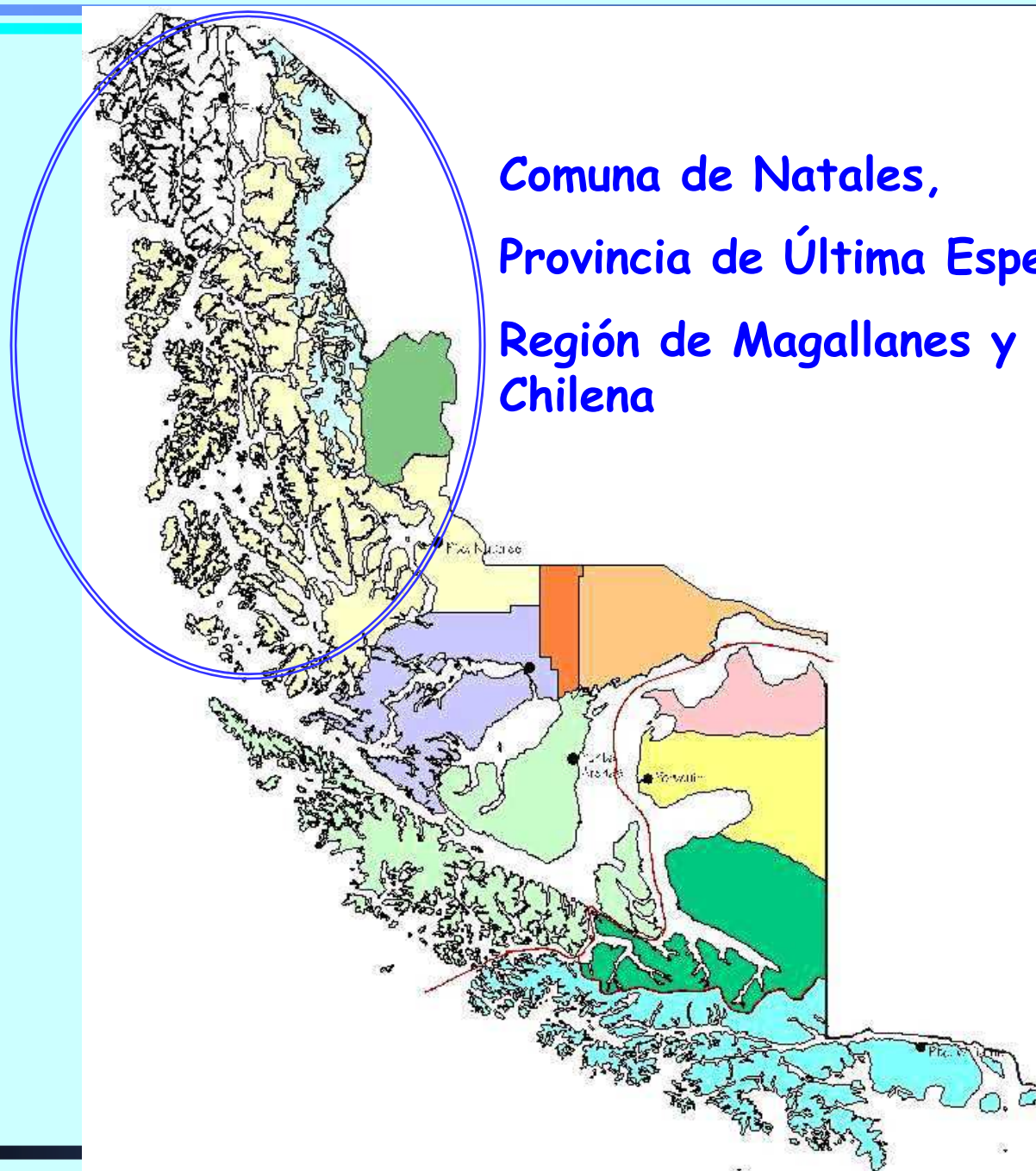
Estuario Silva Palma

Golfo Almirante Montt y áreas adyacentes



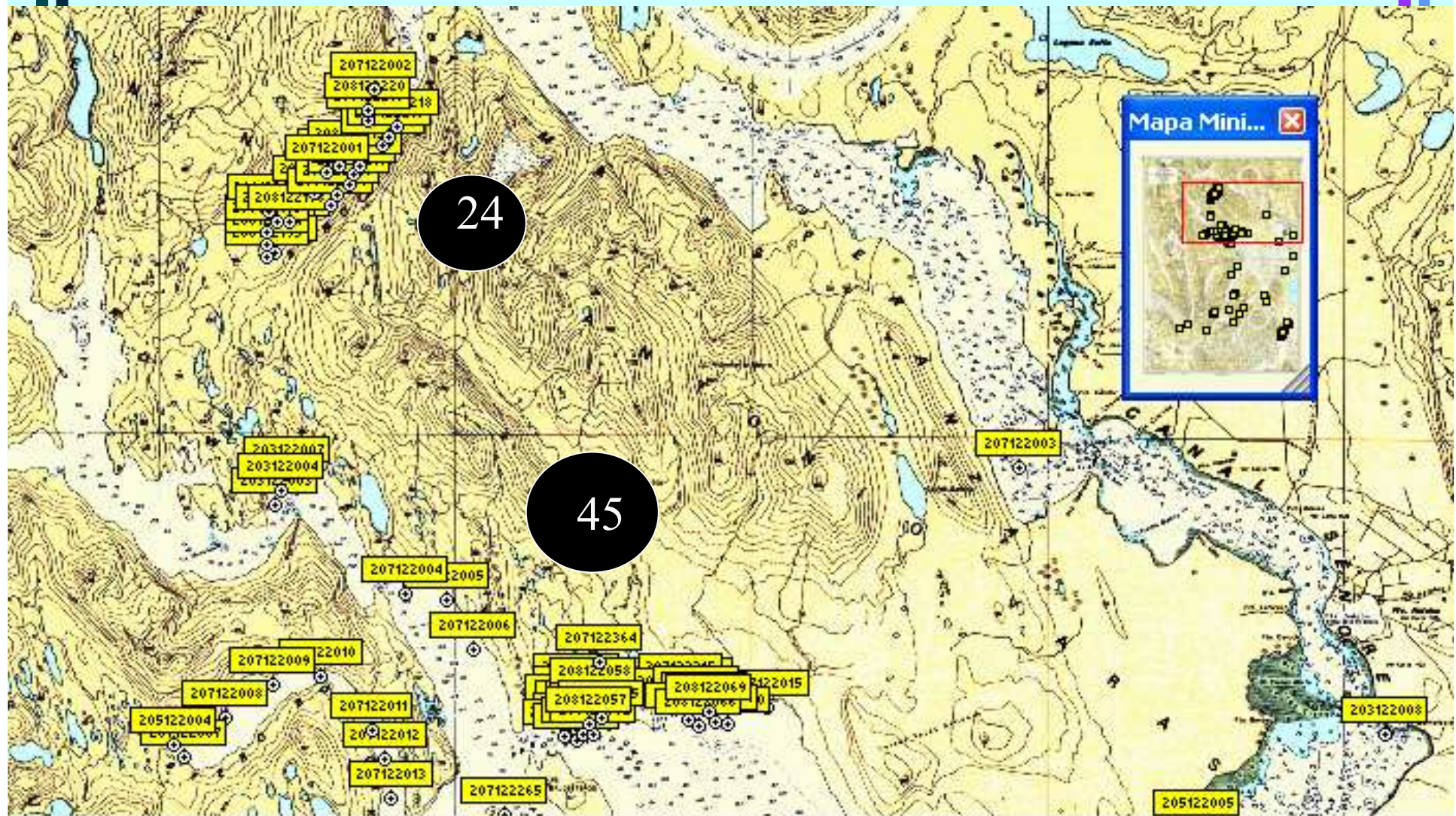


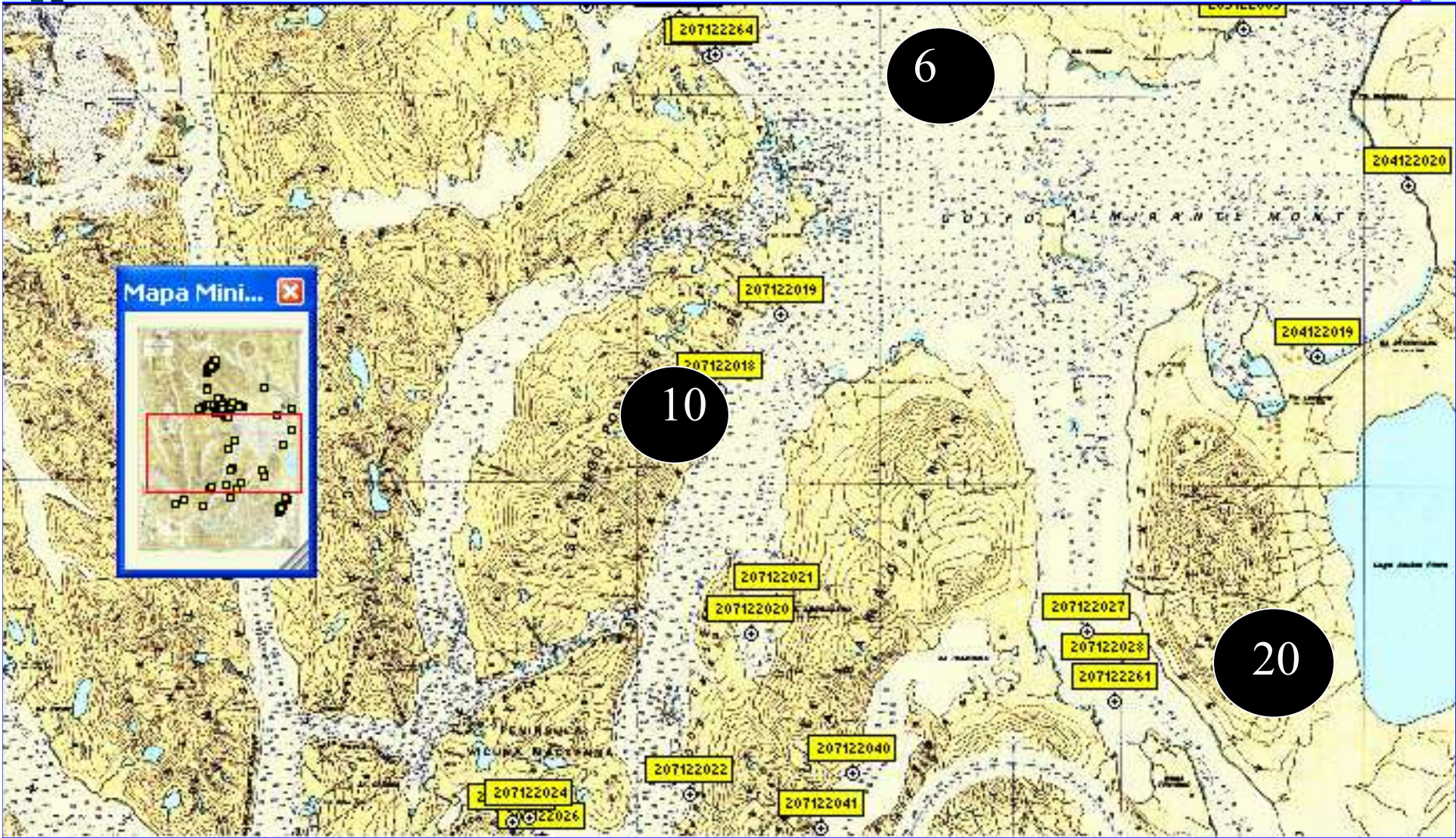
**Comuna de Natales,
Provincia de Última Esperanza,
Región de Magallanes y Antártica
Chilena**



Solicitudes de acuicultura para mitílidos en Última Esperanza.

Al 21.01.09 n = 105







Comuna de Río Verde,
Provincia de Magallanes,
Región de Magallanes y Antártica
Chilena



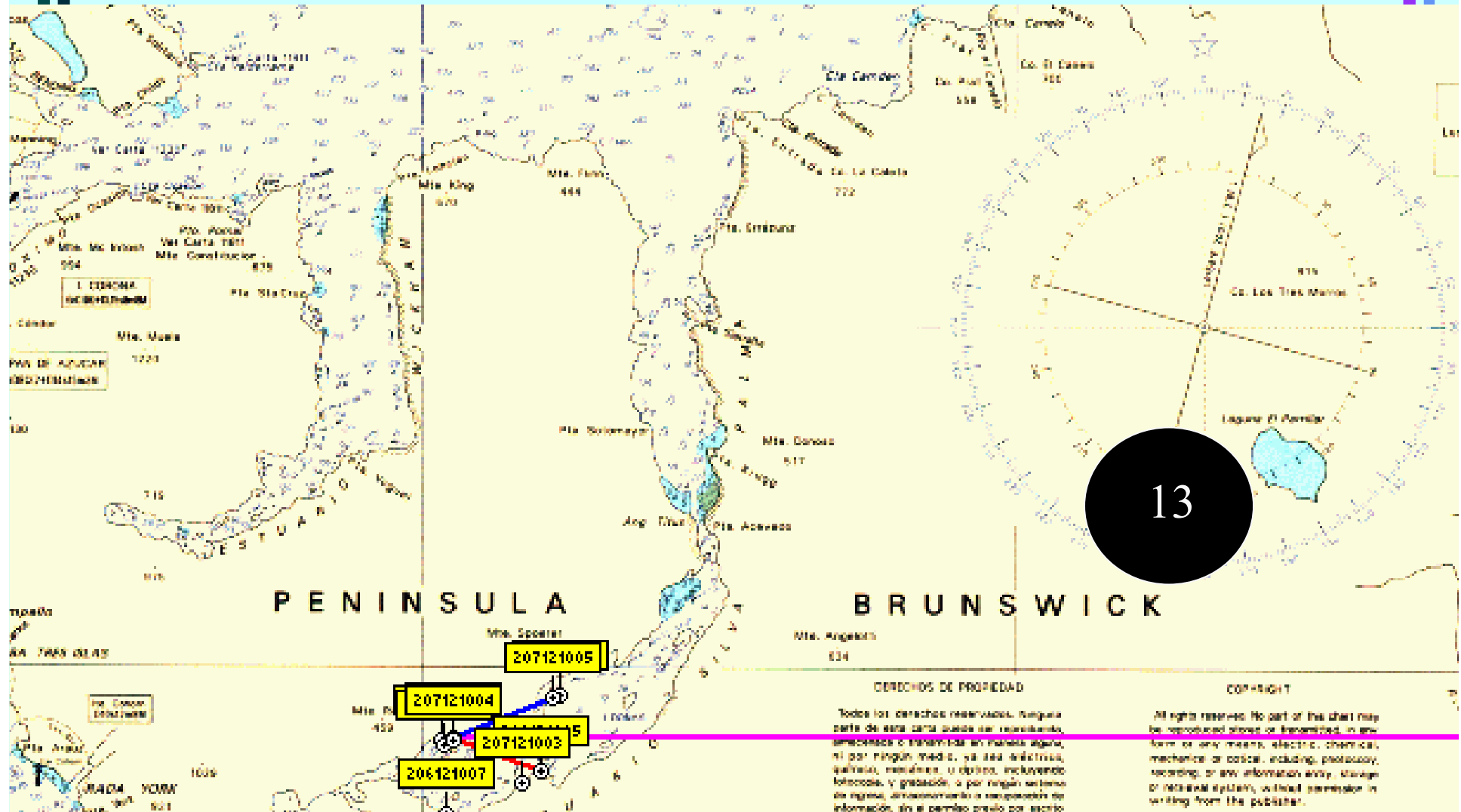


**Comuna de Punta Arenas,
Provincia de Magallanes,
Región de Magallanes y Antártica
Chilena**



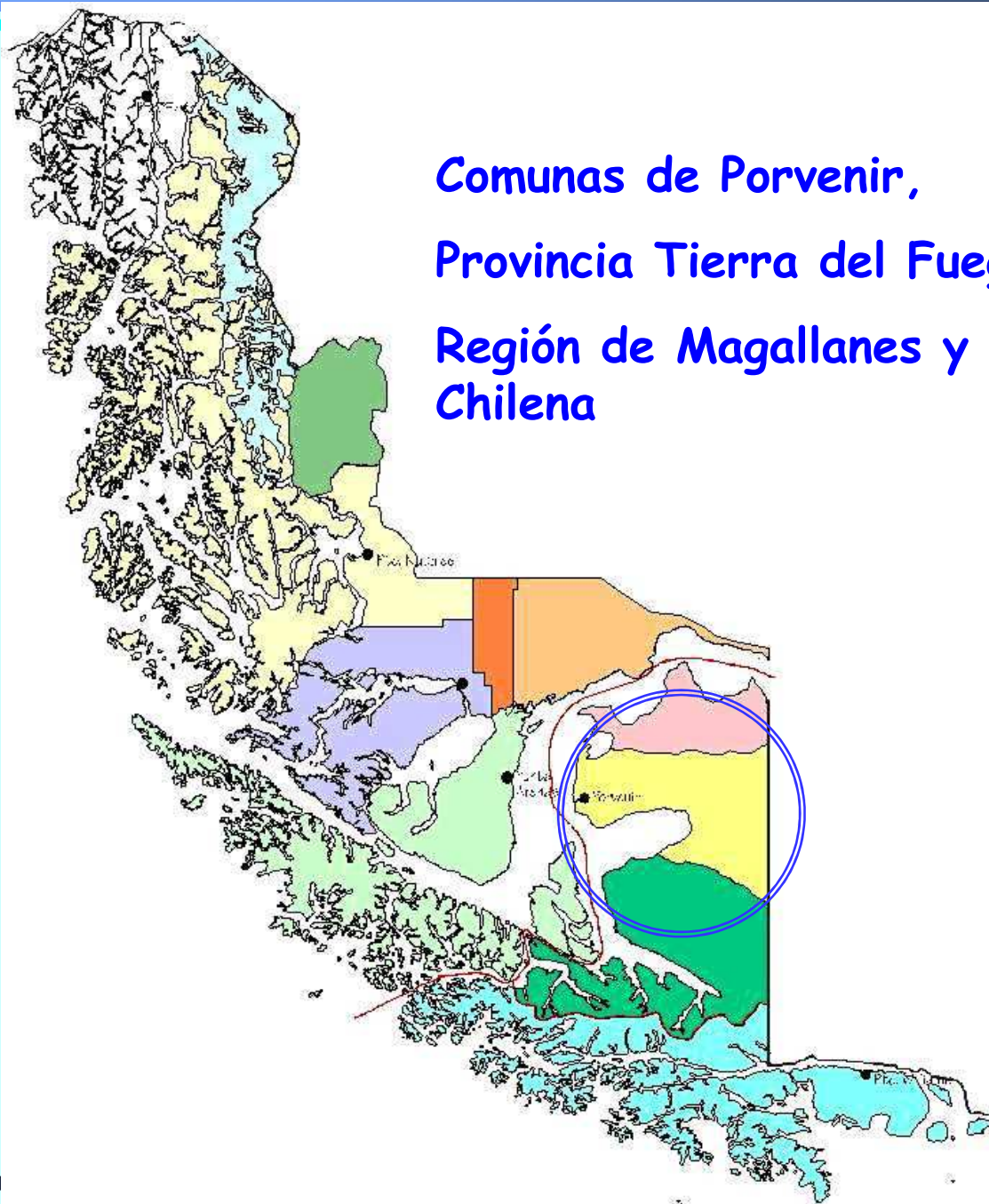
Solicitudes de acuicultura para mitílidos en Estuario Silva Palma, Río Verde.

Al 21.01.09 n = 13

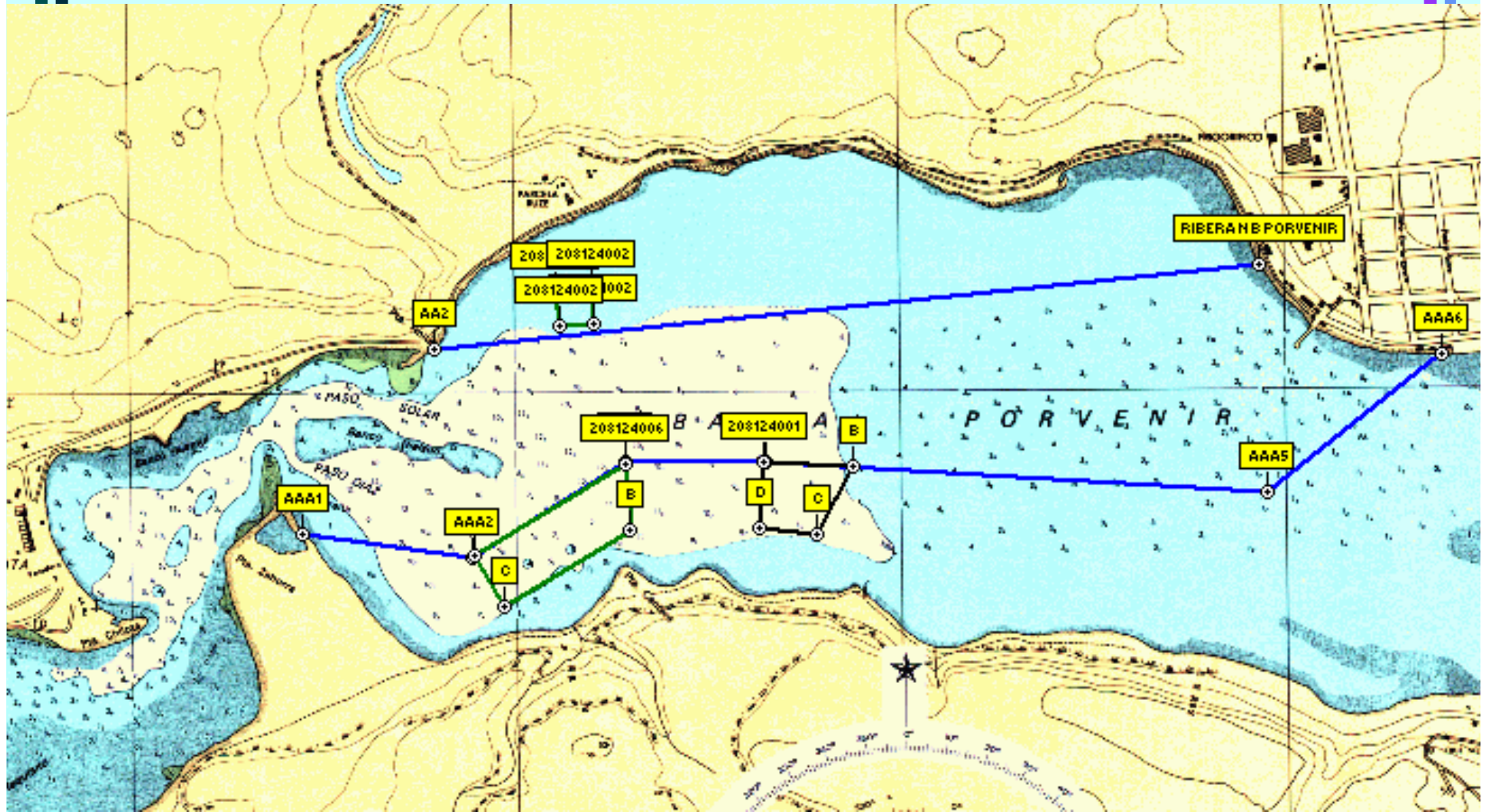




Comunas de Porvenir,
Provincia Tierra del Fuego,
Región de Magallanes y Antártica
Chilena

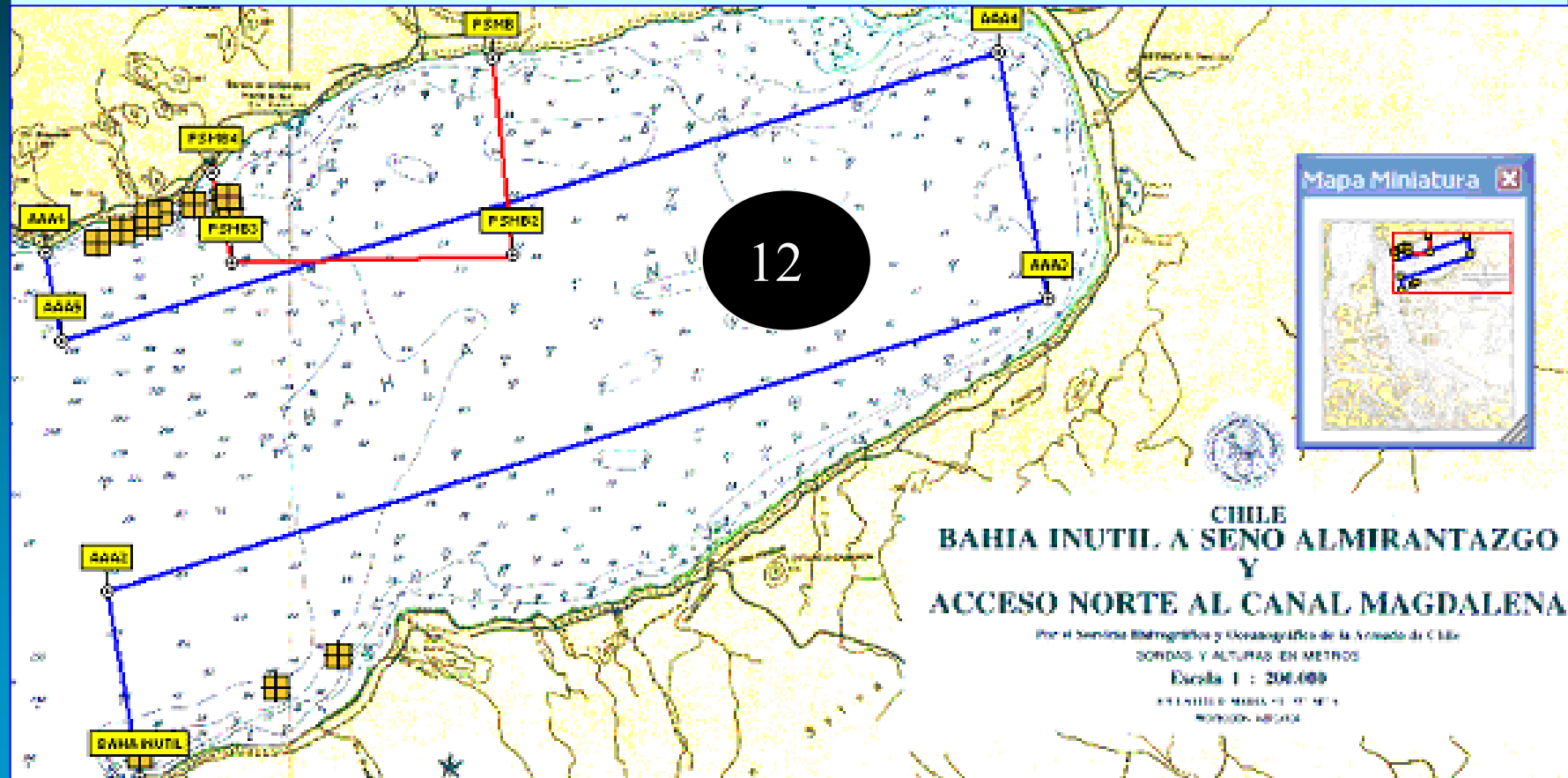


Solicitudes de acuicultura para mitílidos en Bahía Porvenir,
Tierra del Fuego n= 3 Al 21.01.09



Solicitudes de concesiones de acuicultura para mitílidos en Bahía Inútil, Tierra del Fuego, XII Región. Al 21.01.09

N = 12



FIN PRESENTACIÓN
GRACIAS



SERVICIO NACIONAL DE PESCA REGIÓN DE MAGALLANES Y ANTÁRTICA CHILENA

**PROGRAMA DE
ADMINISTRACIÓN PESQUERA**

UNIDAD DE ACUICULTURA

JORGE SIERPE GALLARDO

KARIN SEGOVIA KAIRATH

jsierpe @ sernapesca.cl

ENERO 2009

Flujograma de la tramitación de una Concesión de Acuicultura

